

курсів здоров'я «Університет золотого віку» м. Дніпро, як рівень когнітивних функцій. Рівень когнітивних функцій виріс на 0,8 бали Монреальської шкали і приблизився до нижньої межі норми. Акцентовано увагу на те, що здоров'ю потрібно вчитись, потрібна нова стратегія профілактики – стратегія управління здоров'ям індивіда, пропонувати лікарям усіх спеціальностей направляти своїх пацієнтів на навчання в школу здоров'я. Діяльність міжнародного навчально-лікувального центру «Валеологія» можна вважати корисною для населення, оскільки він впроваджує в практику інтегративний підхід: навчання та лікування на базі системних знань з питань здорового способу життя, валеології, народної медицини, інтегративної та інформативної медицини.

УДК 617.721:616.1/[9]-07-053.87

ОСОБЛИВОСТІ ЗАСТОСУВАННЯ ІРИДОДІАГНОСТИКИ, ЯК ЕКСПРЕС ТА СКРИНІНГ МЕТОДУ В КЛІМАКТЕРИЧНОМУ ПЕРІОДІ

- **С. В. Потоцька**, лікар з народ. та нетрад. медицини
Croatia. Zagreb. Centar IRIS. Director

Іридологія – це наука, що вивчає анатомію та фізіологію райдужної оболонки ока, її спадкові особливості, структурні та хроматичні зміни при різних захворюваннях.

Метод іридодіагностики, який є найбільш інформативним з усіх існуючих в даний час екстерорецептивних діагностичних методів індикації захворювань, все ширше використовується в науково-практичній діяльності лікарів різних спеціальностей.

Іридодіагностика використовується як скринінг метод, тобто метод профілактичного огляду для швидкого і точного виявлення захворювань або схильності до них. Іридодіагностика дозволяє оцінити рівень адаптаційних резервів організму та причинно-наслідкові зв'язки симптомів.

У цій статті на практичних прикладах показано найбільш характерні зміни, що виникають і часто зустрічаються на райдужній оболонці чоловіків та жінок в клімактеричному періоді.

Клімакс – природний процес, що характеризується згасанням репродуктивної жіночої функції. В цей період різко зменшується вироблення статевих гормонів яєчниками. Зменшується кількість статевих гормонів – естрогенів, андрогенів, прогестерону. Саме тому жінка починає відчувати симптоми клімактеричного синдрому. Рецептори до естрогену знаходяться в багатьох органах і тканинах (репродуктивні органи, молочні залози, кісткова тканина, м'язова тканина, судини, головний мозок).

Рівень естрогену починає помалу зменшуватись на протязі кількох років перед настанням менопаузи. З'являються наступні симптоми: припливи, нічна пітливість, прискорене серцебиття, головні болі, безсоння, остеопороз та підвищений ризик переломів, сухість піхви.

Також зменшується рівень і інших гормонів – прогестерону та тестостерону, що впливає на характер менструального циклу (нерегулярність, збільшення тривалості). Вікове зменшення тестостерону зумовлює не тільки сексуальні розлади, але і інші стани. З'являється тривожність, дратівливість, втомлюваність, втрата кісткової та м'язової маси, ожиріння. Також порушується діяльність гіпоталамо-гіпофізарної системи. Вироблення гонадотропних гормонів збільшується. Порушується ліпідний та вуглеводний обмін; збільшується артеріальний тиск; відбуваються зміни функції та структури щитоподібної залози; з'являються хронічні захворювання.

Вважається нормою, якщо клімакс у жінки починається в віці 45-55 років. Ранній клімакс (до 42 років) вважається патологічним. Він може бути наслідком спадкової патології, аутоімунних захворювань, прийому гормональних препаратів, злоякісних пухлин, запальних процесів сечостатевої системи, перенесених стресів. Пізній клімакс може бути пов'язаний з ожирінням, Захворюваннями щитоподібної залози, оперативними втручаннями на статевих органах.

Андропауза, або чоловічий клімакс є аналогом жіночої менопаузи та обумовлений зменшенням рівня головного чоловічого статевого гормону тестостерону. Настає цей період після 45 – 50 років. Виділяють ранній (до 45 років), звичайний (проявляється в віці 46 - 60 років) та пізній (після 60 років) чоловічий клімакс.

Найчастіше ознаки чоловічого клімаксу пов'язані з роботою репродуктивної системи: слабкість статевої функції, порушення ерекції, зменшення лібідо. Всі ці ознаки прогресують при наявності супутніх захворювань. Крім змін в сексуальній сфері чоловічий клімакс впливає на здоров'я чоловіка в цілому. Підвищується артеріальний тиск, збільшується рівень холестерину та цукру в крові, порушується обмін речовин, загострюються хронічні захворювання.

Гормональні процеси, що відбуваються в організмі чоловіків та жінок під час клімаксу викликають патологічні зміни в органах та тканинах. А це, в свою чергу, зумовлює появу різних іридологічних знаків на відповідних ділянках райдужної оболонки ока. Ступінь виразності знаків залежить від віку пацієнта, перенесених ним раніше захворювань, тривалості порушення рівня гормонів, його конституційного типу, спадковості, соціально-економічних умов життя.

В клімактеричному віці на райдужці можемо побачити загальні та місцеві, структурні, нервово-рефлекторні, хроматичні та токсичні знаки. Має значення щільність райдужки, яка відповідає природженому ступеню життєздатності, опірності, адаптаційних та регенеративних можливостей організму. З віком вона зменшується. Тканина райдужки стає світлішою. Наявність групових пігментних плям свідчить про гормональні зміни, а також про схильність до онкологічних захворювань. За спостереженням автора, в цьому періоді

пігментні плями найчастіше з'являються в зонах проекції статевих органів, тазостегнових та колінних суглобів, молочних залоз, печінки, щитоподібної залози. В зоні проекції мозку з'являються токсичні промені, лакуни, склеротичний обідок, адаптаційні кільця. Часто бачимо зашлакованість цієї області. В зоні проекції печінки та жовчного міхура можна побачити великі пігментні плями без чітких кордонів та адаптаційні кільця. Лімфатичний розарій з'являється при слабкості сполучної тканини та імунних функцій. Часто супроводжує варикозне розширення вен нижніх кінцівок, гіпотиреоз, хронічну патологію серцево-судинної системи. Поєднання певних іридологічних змін, достатньо виражених (темний колір знака, наявність гострих кутів, косих ліній, деформація зіниці та автономного кільця) дозволяють думати про схильність в цьому періоді життя до онкологічних захворювань.

Найчастіше в клімактеричному періоді на райдужці з'являється іридологічний знак – кільце натрію (в літературі його ще називають склеротичним обідком, холестерольним кільцем, сенильною дугою). Механізм його появи пов'язаний з жировим переродженням боуменової капсули та поверхневих шарів строми рогівки, яке є вторинним і з'являється в результаті порушення біохімічних процесів в організмі, в тому числі пов'язаних із зменшенням кількості статевих гормонів. Ці зміни відбуваються у великому артеріальному колі райдужки.

Збільшення кількості ліпідів і розвиток атеросклерозу в клімактеричному періоді обумовлено припиненням безпосереднього впливу естрогенів на судини і кровообіг, утилізацію глюкози під впливом інсуліну. Відсутність впливу естрогенів, в нормі посилюючих дію інсуліну, приводить до розвитку гіперглікемії. Відбувається інтенсивне надходження в печінку глюкози, вільних жирних кислот, які є субстратом для біосинтезу тригліцеридів. Це приводить до збільшення рівня останніх в плазмі крові та сприяє розвитку атеросклерозу.

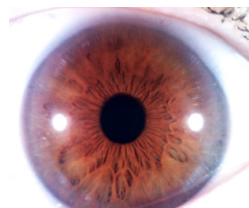
В останній час кільце натрію доволі часто з'являється у молодих людей віком 35-40 років, задовго до появи клінічних симптомів гіперхолестеринемії та клімаксу. В даному випадку причиною може бути спадковість або ранній клімакс.

Розглянемо деякі випадки змін райдужної оболонки ока у осіб в клімактеричному періоді.

Випадок 1. Жінка 62-х років. Займає керівну посаду. Менопауза 12 років. Скарги на зниження пам'яті, безсоння, припливи, збільшення артеріального тиску, біль у колінних суглобах. Має фіброміому матки та кісту правого яєчника.



Права райдужка



Ліва райдужка

На райдужній оболонці - виражений обідок натрію (склеротичний обідок). Є лакуни в області проекції колінних суглобів, щитоподібної та підшлункової залоз, печінки, верхніх дихальних шляхів. Просвітлення строми в зоні на 8 годин на правій райдужці та розірване автономне кільце в цій зоні свідчать про кісту правого яєчника. Множинні групові лакуни в районі 8 годин на лівій райдужці, що продовжуються з війкового поясу в зіничний, відповідають фіброміомі матки. Із загальних ознак, крім вираженого натрієвого обідка, який свідчить про склероз судин, присутня зашлакованість автономного кільця з дрібними лакунами в зіничному поясі. Й є ознакою проблем органів шлунково-кишкового тракту.

Випадок 2. Жінка 63-х років. Діагноз: Постклімактеричний синдром. Гіпертонічна хвороба 2-ї стадії. Фіброміома матки. Деформуючий артроз правого колінного суглоба. Аутоімунний тиреоїдит. Хронічний коліт.

Випадок 3. Чоловік 87 років. Жаліється на постійне запаморочення, слабкість, сонливість, утруднене сечовипускання. Діагноз: Хвороба Альцгеймера. Гіпертонічна хвороба 2-ї стадії. Аденома передміхурової залози.

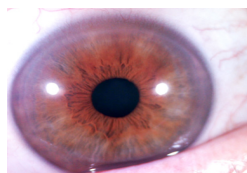


Випадок 2. Права райдужка

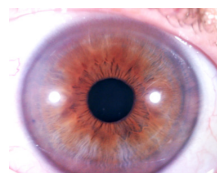


Випадок 3. Права райдужка

Випадок 4. На іридограмах правої та лівої райдужок чоловіка 65 років бачимо яскраво виражений склеротичний обідок; адаптаційні кільця; втягнутість автономного кільця і гіперпігментація в області проекції передміхурової залози, правого тазостегнового суглоба; освітлення та розмигтість строми райдужки. Жаліється на безсоння, різке зниження пам'яті, запаморочення, тремтіння правої кисті, порушене сечовипускання.



Права райдужка



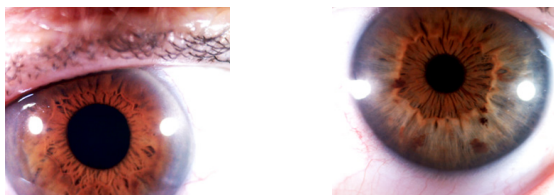
Ліва райдужка

Випадок 5. На іридограмі представлено ліву райдужку жінки 68 років. Під час розгляду бачимо натрієвий (склеротичний) обідок, більш виражений в зоні проекції головного мозку, який свідчить про наявність атеросклерозу. Також помічаємо велику кількість дрібних лакун та пігментних плям у зіничному та війковому поясах,

які свідчать про ураження хребта, печінки, підшлункової та молочної залоз.

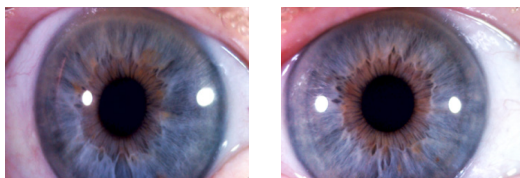
Випадок 6. На іридограмі лівої райдужки чоловіка 60 років - велика кількість іридологічних знаків: виражена зашлакованість автономного кільця, яка свідчить про ураження шлунку та кишечника; множинні пігментні плями, що розташувались в зоні проекції передміхурової, щитоподібної та підшлункової залоз; гіперпігментація зони мозку і печінки. Світла зона, розташована по краю автономного кільця у вигляді вигнутого білого кольору обідка, свідчить про наявність остеохондрозу хребта. Звертає на себе увагу пігментована лакуна та утягнутість автономного кільця в області проекції лівої молочної залози. Виражений токсичний обідок по краю райдужки.

Клінічний діагноз: Гіпертонічна хвороба II ст. ІХС. Гіперхолестеринемія. Вузловий зуб. Остеохондроз хребта. Аденома передміхурової залози.



Випадок 7. Жінка 76 років. Має зріст 150 см і вагу 37 кг. Викладач. Займається громадською діяльністю та спортом. Жаліється на головні болі, головокружіння, підвищення артеріального тиску, запори, зниження чутливості, оніміння, болі та судоми у кінцівках. Має катаракту, пахову грижу, підвищений рівень холестерину у крові до 8,5 ммоль/л.

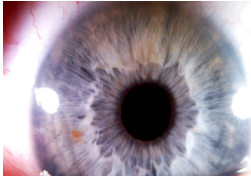
На райдужці – яскраво виражений натрієвий (склеротичний) обідок. Зашлакованість автономного кільця свідчить про наявність хронічного гастриту, коліту. Великі лакуни в області проекції нижніх кінцівок – ознаки деформуючого артрозу тазостегнового та колінного суглобів. Пігментна пляма в області проекції матки – результат прооперованої фіброміоми матки. Білий обідок по краю автономного кільця – ознака патології хребта.



Права райдужка

Ліва райдужка

Випадок 8. Жінка 72-х років. Діагноз: Катаракта. ІХС. Атеросклеротичний кардіосклероз. Церебросклероз. Гіпертонічна хвороба 3 ст. Остеохондроз хребта. Чоловік 79 років. Діагноз: Катаракта. ІХС. СН I. Атеросклеротичний кардіосклероз. Церебросклероз. Аденома простати. Варикозне розширення вен нижніх кінцівок.



Випадок 8. Права райдужка



Випадок 9. Права райдужка

Висновки

1. Описані зміни на іридограмах свідчать про те, що в клімактеричному періоді у чоловіків і жінок спостерігаються різноманітні іридологічні знаки при ураженні органів і систем.
2. Слід звернути увагу на те, що поєднання цих знаків індивідуальне і показує стан здоров'я конкретного пацієнта з його скаргами, анамнезом, діагнозом. Немає двох однакових райдужок. Виходячи з цього, і рекомендації мають бути різними. Таким чином, дотримується основний закон медицини, сформульований Гіпократом: “Medice, cura aegrotum, non morbum”. (Лікар, лікуй хворого, а не хворобу).
3. Зміни на райдужці відповідають вже існуючим хворобам, або тим, які можуть з'явитися пізніше. Іридодіагностика допомагає попередити пацієнта про генетичну схильність до ураження певних органів та систем в клімактеричному періоді, своєчасно направити на додаткові методи обстеження, якщо це необхідно. Також допомагає підібрати необхідні гомеопатичні, фітотерапевтичні препарати, або інші методи лікування; надати індивідуальні рекомендації щодо правильного харчування, здорового способу життя, занять фізичною культурою та спортом в цьому віці; тобто зайнятися профілактикою.
4. Перевагою іридодіагностики є відносна простота її методики, нешкідливість, безболісність.
5. Можливість побачити стан всього організму в одному полі зору, встановити причинно-наслідковий зв'язок симптомів ураження дозволяє використовувати цей метод для експрес та скринінг діагностики в клімактеричному віці.

ОСОБЛИВОСТІ ЗАСТОСУВАННЯ ІРИДОДІАГНОСТИКИ, ЯК ЕКСПРЕС ТА СКРИНІНГ МЕТОДУ В КЛІМАКТЕРИЧНОМУ ПЕРІОДІ

Ключові слова: іридодіагностика, райдужна оболонка ока, іридологічні знаки, склеротичний обідок, пігментні плями, експрес метод, скринінг метод, клімактеричний період, естрогени, тестостерон, гіперхолестеринемія, спадкова схильність.

Анотація. У статті розглядається можливість застосування методу іридіодіагностики в осіб клімактеричного віку. Встановлено зв'язок гормональних змін, що відбуваються в організмі в цьому періоді з появою певних іридіологічних знаків на райдужній оболонці ока. Вказана можливість застосування іридіодіагностики, як експрес методу, що дозволяє виявити спадково-генетичну прихильність до захворювань і скласти індивідуальний план лікування.

IRIDOLOGI APPLICATIONS FEATURES AS AN EXPRESS AND SCREENING METHOD IN THE MENOPAUSAL PERIOD

Summary. Thy article deals wits the possibility to apply iridology to women at the climacteric age. Links have been established between the hormonal changes in this period with the appearance of the iridological signs jn the iris of the eye. The use of iridology as an express method has been demonstrated which also allows to identify inherited genetic predisposition to diseases and to choose an individual treatment plan.

Keu words: Iridology, iris of the eye, iridological sidns, sclerotic rim, pigment spots, express method, climacteric age, climacteric period, estrogens, testosterone, inherited genetic predisposition.

УДК: 616.69-008.1-616.711.6

ЗАСТОСУВАННЯ АУТОЛОГІЧНОГО МЕТОДУ PRP-ТЕРАПІЇ В КОМПЛЕКСНОМУ ЛІКУВАННІ ДОРСАЛГІЙ З СЕГМЕНТАРНОЮ НЕСТАБІЛЬНІСТЮ ПОПЕРЕКОВО-КРИЖОВОГО ВІДДІЛУ ХРЕБТА

- ¹ **Н.П. Слободянюк**, лікар-невролог
- ² **В.П. Губенко**, докт. мед. н., проф., проф. каф. фіз. і реабіл. мед. та спорт. медицини
- ¹ *ДУ «Інститут травматології та ортопедії НАМН України», м. Київ, Україна*
- ² *Національний університет охорони здоров'я України ім. П.Л. Шупика, Київ*

Мета

Впровадити новий аутологічний метод PRP-терапії та покращити результати лікування пацієнтів з дорсалгіями з сегментарною нестабільністю